

trulicity®

Brochure à destination des patients

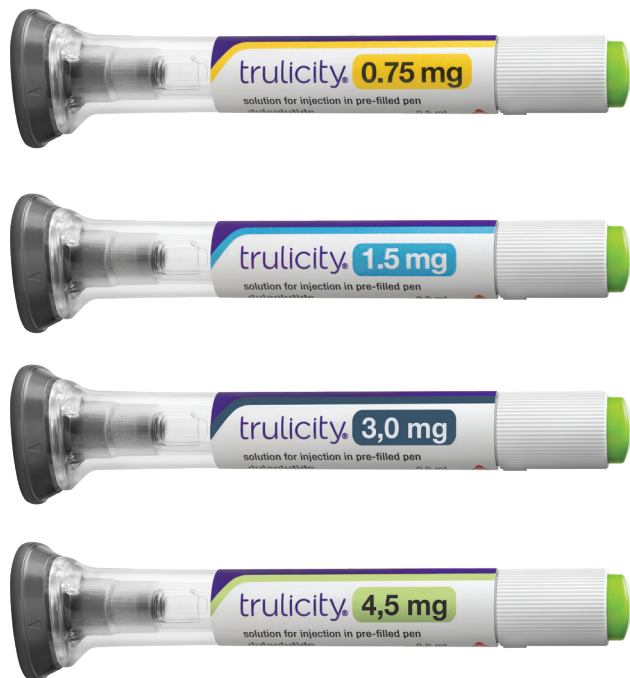
Guide d'utilisation du stylo Trulicity®







Trulicity® existe en 4 dosages : 0,75 mg ; 1,5 mg ; 3 mg et 4,5 mg

Lilly

Sommaire



	Comment utiliser Trulicity® ?	4
	Manipulation de Trulicity®	8
	Élimination du stylo	12
	Questions fréquemment posées	14

Trulicity® existe en 4 dosages : 0,75 mg ; 1,5 mg ; 3 mg et 4,5 mg



Comment utiliser Trulicity® ?

Votre médecin vous a prescrit Trulicity®, disponible sous forme d'un stylo injectable.

Ce guide a pour objectif de vous expliquer comment utiliser Trulicity®.

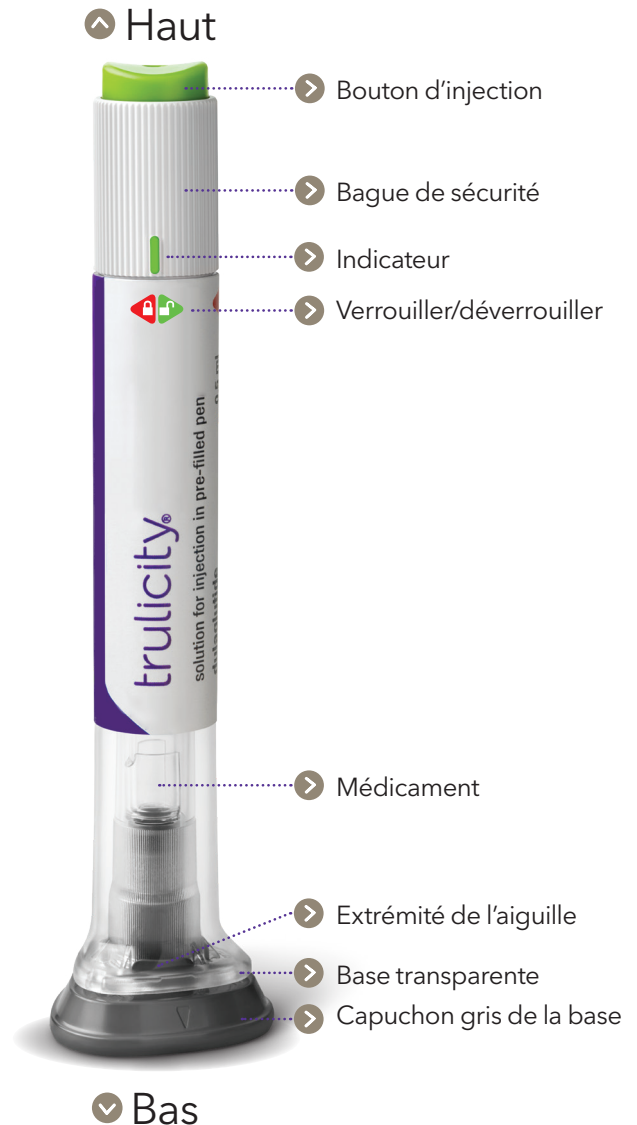
N'utilisez pas le matériel sans avoir préalablement été formé par votre médecin, pharmacien ou infirmier/ère. Interrogez-les si vous n'êtes pas sûr d'avoir compris l'ensemble de la procédure.

- Chaque stylo est à usage unique et contient la dose nécessaire, que vous devez vous injecter une fois par semaine. Assurez-vous que le stylo indique bien la dose prescrite par votre médecin. Quatre dosages sont disponibles pour Trulicity® : 0,75 mg, 1,5 mg, 3 mg et 4,5 mg.
- L'aiguille est intégrée et non visible.
- Il ne nécessite pas de manipulation particulière avant l'utilisation, le stylo est **prêt à l'emploi**.
- L'administration peut prendre environ 5 à 10 secondes, en appuyant simplement sur le bouton d'injection.

Comment conserver le stylo ?

- ✓ Le stylo Trulicity® se conserve dans son emballage d'origine à l'abri de la lumière et au réfrigérateur (entre 2°C et 8°C). Ne pas congeler. S'il a été congelé, ne pas l'utiliser.
- ✓ S'il vous est impossible de le réfrigérer, vous pouvez le conserver à une température ne dépassant pas les 30°C pendant une durée de 14 jours maximum.

Trulicity® existe en 4 dosages : 0,75 mg ; 1,5 mg ; 3 mg et 4,5 mg



Demandez conseil à votre médecin et votre pharmacien



Comment utiliser Trulicity® ?



Administration de Trulicity®

Fréquence d'administration ?

- Trulicity® s'administre 1 fois par semaine.

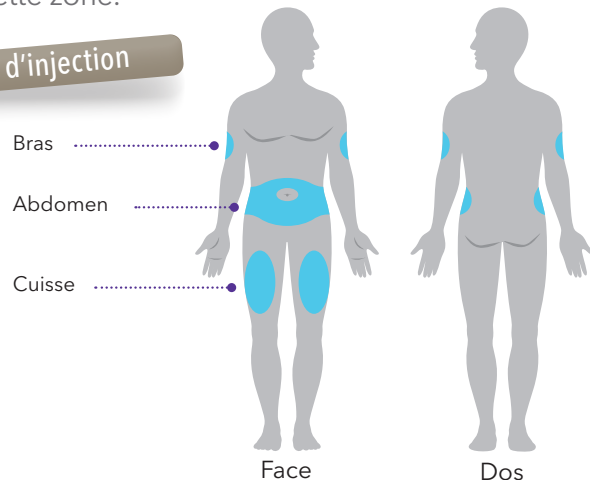
À quel moment ?

- La prise peut avoir lieu à n'importe quel moment de la journée, aucune prise alimentaire n'est requise.

Où ?

- Vous pouvez vous injecter le produit au niveau de l'abdomen ou des cuisses. Il est également possible d'effectuer une injection dans le haut des bras, à condition de bénéficier d'une aide extérieure.
- Changez de site d'injection chaque semaine. Vous pouvez utiliser la même zone du corps, mais vous devez utiliser un site d'injection différent dans cette zone.

Les sites d'injection



Que faire en cas d'oubli de prise ?

- Si votre prochaine injection a lieu dans 3 jours (72 heures) ou plus, administrez Trulicity® le plus rapidement possible.
- Dans le cas où vous disposez de moins de 3 jours (72 heures) avant votre prochaine injection, attendez votre prochaine prise sans prendre celle que vous avez déjà oubliée. Par exemple, votre injection est prévue tous les dimanches matins :
 - Si vous vous rendez compte de l'oubli entre le lundi et le mercredi soir suivant, vous pouvez vous injecter votre dose hebdomadaire.
 - Si, en revanche, vous vous apercevez de l'oubli le jeudi, vendredi ou samedi suivant, ne faites pas votre injection et attendez votre prise du dimanche matin.

Conseils pour éviter les oublis

- ✓ Associez la prise de Trulicity® à une activité hebdomadaire régulière (le tennis du samedi, le feuilleton du dimanche soir...).
- ✓ Cochez le jour de la semaine où vous avez pris la 1^{re} dose de Trulicity® sur un calendrier ou actionnez un rappel via une alarme, sur votre téléphone portable par exemple.



Manipulation de Trulicity®

Certaines parties du stylo sont en verre. Manipulez-le avec précaution. Si vous le faites tomber sur une surface dure, ne l'utilisez pas. Utilisez un nouveau stylo pour l'injection.

Avant de commencer

- Sortir le stylo du réfrigérateur.
- Laisser le capuchon de la base jusqu'à ce que vous soyez prêt à faire l'injection.
- Vérifier l'étiquette pour être sûr que vous prenez le bon médicament (dose de 0,75 mg, 1,5 mg, 3 mg ou 4,5 mg) et que la date de péremption n'est pas dépassée.
- Inspecter le stylo. Ne pas l'utiliser si vous remarquez que le stylo est endommagé, que le médicament est trouble, présente une coloration anormale ou contient des particules. La solution doit être limpide et incolore.
- Se laver les mains avant l'injection.

La présence

- de bulles d'air dans le médicament,
- d'une goutte de liquide au bout de l'aiguille lorsque le capuchon est retiré,
- d'une goutte de liquide ou de sang sur la peau après injection, n'affectera pas la dose délivrée.

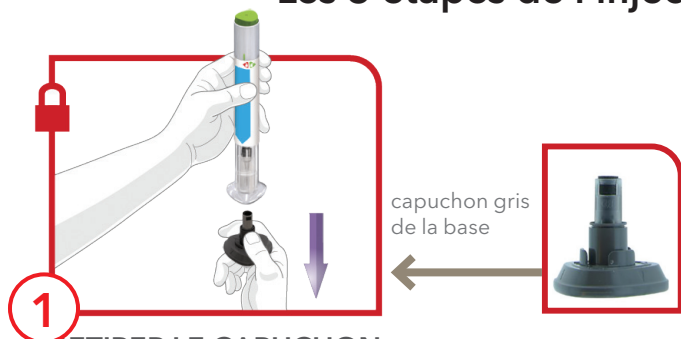


Trulicity® existe en 4 dosages : 0,75 mg ; 1,5 mg ; 3 mg et 4,5 mg



Manipulation de Trulicity®

Les 3 étapes de l'injection



1 RETIRER LE CAPUCHON

Vérifier que le stylo est **verrouillé**.

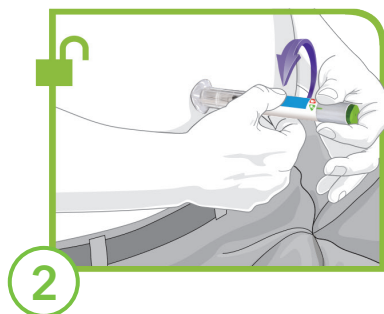
- Retirer et jeter le capuchon gris de la base.

Ne pas remettre le capuchon de la base en place, cela risquerait d'endommager l'aiguille. Ne pas toucher l'aiguille.

Une fois retiré, le capuchon gris de la base apparaît comme montré sur l'image et peut être jeté.

Si le capuchon gris de la base ne ressemble pas à l'image :

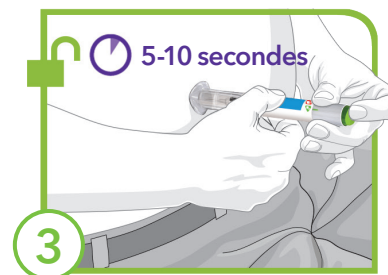
- **N'utilisez pas** le stylo
- Conservez de manière sécurisée le stylo et le capuchon, et contactez Lilly
- Utilisez un nouveau stylo



2 POSITIONNER ET DÉVERROUILLER

- Placer la base transparente à plat fermement contre la peau au niveau du site d'injection.

Déverrouiller en tournant la bague de sécurité.



3 APPUYER ET MAINTENIR ENFONCÉ

- Appuyer et maintenir enfoncé le bouton d'injection vert ; un **clic** doit être entendu.

Continuer à maintenir à plat la base transparente fermement contre la peau jusqu'à entendre un **deuxième clic**. Ce clic indique que l'aiguille s'est rétractée. Cela peut prendre environ 5-10 secondes.

- Retirer le stylo de la peau.



- **La partie grise visible confirme que l'injection est bien effectuée.**



JETER LE STYLO DANS UN CONTAINER DASTRI CONFORMÉMENT À LA RÉGLEMENTATION EN VIGUEUR



Élimination du stylo

Le stylo Trulicity® contient une aiguille non visible, il est considéré comme un déchet présentant un risque infectieux. Il nécessite un traitement particulier et doit être jeté dans des collecteurs ou boîte à aiguille (BAA).

> Où se procurer les collecteurs ?

- Dans les pharmacies d'officine. Le collecteur vous sera délivré gratuitement, sur présentation de votre ordonnance.
- Il existe des collecteurs de 1 litre ou 2 litres. Dans le cas présent, le collecteur de 2 litres serait le plus adapté.

> Comment utiliser ce collecteur ?

- Il ne faut pas le remplir au-delà du trait supérieur.
- Fermez-le définitivement avant élimination.
- Le délai de stockage ne doit pas dépasser 3 mois.
- Rangez le collecteur hors de portée des enfants.

> Où rapporter les collecteurs pleins ?

- Les collecteurs pleins ne doivent pas être éliminés comme des ordures ménagères classiques et jetés à la poubelle. Trouvez le point de collecte le plus proche de chez vous en allant sur le site internet de l'association DASTRI (<http://nous-collectons.dastri.fr>).

Vous pouvez également vous renseigner auprès de votre médecin/pharmacien et à la mairie de votre ville.





Questions fréquemment posées

> **J'ai déverrouillé le stylo et appuyé sur le bouton vert d'injection avant de retirer le capuchon de la base, que dois-je faire ?**

- Ne retirez pas le capuchon de la base et n'utilisez pas le stylo. Jetez le stylo comme vous l'a indiqué votre médecin ou comme évoqué à la page précédente. Procédez à votre injection avec un autre stylo.

> **Faut-il maintenir le bouton d'injection enfoncé jusqu'à la fin de l'injection ?**

- Cela n'est pas nécessaire, mais cela peut vous aider à maintenir le stylo à plat et fermement contre votre peau.

> **J'ai entendu plus de deux clics pendant mon injection, deux forts et un plus faible. L'injection a-t-elle été complète ?**

- Vous pouvez entendre un petit clic juste avant le deuxième plus fort. Il s'agit du fonctionnement normal du stylo. Ne retirez pas le stylo de votre peau avant d'avoir entendu le second clic fort.

> **Comment vérifier si le stylo a fonctionné correctement ?**

- La dose a été délivrée correctement lorsque la partie grise est visible.





Pour toute demande d'information concernant nos produits ou services, vous pouvez contacter le service d'information médicale et pharmacovigilance de Lilly au :

0 800 00 36 36

Service & appel gratuits

ou tel : 01.55.49.32.51

fax : 01.55.49.33.07

www.lilly.fr

Si vous ressentez un quelconque effet indésirable, ou en cas d'erreur médicamenteuse, parlez-en à votre médecin, pharmacien ou infirmier/ère. Vous pouvez également déclarer les effets indésirables directement via le portail de signalement des événements sanitaires indésirables du ministère chargé de la santé www.signalement-sante.gouv.fr.

Trulicity® existe en 4 dosages : 0,75 mg ; 1,5 mg ; 3 mg et 4,5 mg

Scannez le QR code et découvrez la vidéo de démonstration du stylo.



Lilly

24 bd Vital Bouhot, 92521 Neuilly-sur-Seine Cedex - Tél. : 01 55 49 34 34 - www.lilly.fr
SAS au capital de 375 713 701 € - 609 849 153 - R.C.S. Nanterre
Information Médicale et Pharmacovigilance
ou tél. : 01.55.49.32.51. - fax : 01.55.49.33.07

0 800 00 36 36

Service & appel gratuits