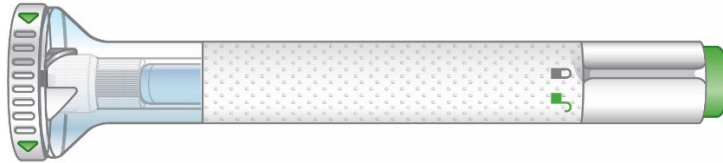


## Bedienungsanleitung

### Taltz® 80 mg Injektionslösung in einem Fertipen

Ixekizumab



Vor der Verwendung Ihres Fertigpens:

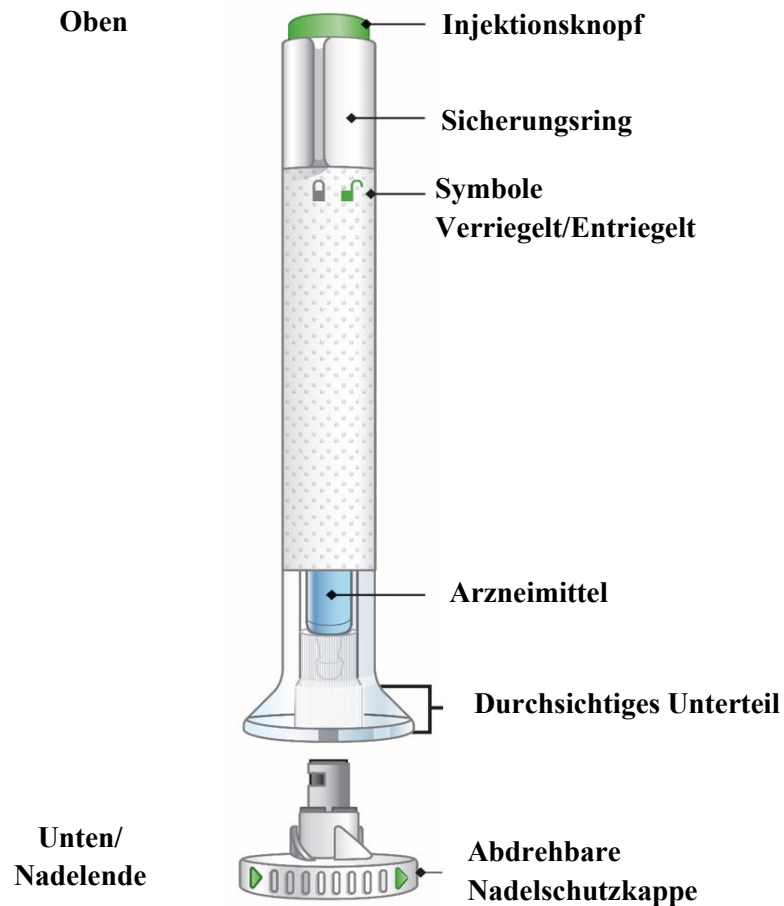
#### Wichtige Hinweise

- Bevor Sie den Taltz-Fertipen anwenden, lesen Sie die Bedienungsanleitung genau durch und befolgen Sie alle Anwendungshinweise sorgfältig und Schritt für Schritt. Bewahren Sie die Bedienungsanleitung gut auf, falls Sie sie wieder benötigen.
- Jeder Fertipen enthält 1 Dosis Taltz. Der Fertipen ist NUR FÜR DEN EINMALIGEN GEBRAUCH bestimmt.
- Der Fertipen darf nicht geschüttelt werden.
- Der Fertipen enthält Glasteile. Handhaben Sie ihn mit entsprechender Vorsicht. Sollte er auf eine harte Oberfläche fallen, verwenden Sie ihn nicht. Benutzen Sie in diesem Fall einen neuen Fertipen für Ihre Injektion.
- Ihr Arzt, Apotheker oder Ihr medizinisches Fachpersonal kann Ihnen bei der Entscheidung helfen, an welcher Stelle Ihres Körpers Sie Ihre Dosis injizieren.
- Lesen Sie die der Taltz-Packung beigelegte Gebrauchsinformation durch, um mehr über Ihr Arzneimittel zu erfahren.

#### BEDIENUNGSANLEITUNG

**Lesen Sie diese Bedienungsanleitung vor der Anwendung des Taltz-Fertigpens genau durch und befolgen Sie alle Anwendungshinweise sorgfältig und Schritt für Schritt.**

## Beschreibung der Einzelteile



### 1 VORBEREITUNG

- 1a Nehmen Sie den Fertipen aus dem Kühlschrank. Belassen Sie die Nadelschutzkappe auf dem Pen, bis Sie für die Injektion bereit sind. **Warten Sie 30 Minuten**, damit der Fertipen Raumtemperatur annehmen kann, bevor Sie ihn verwenden.



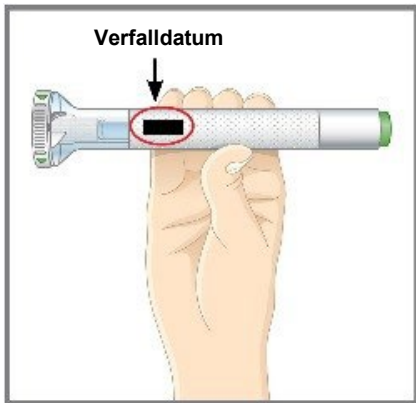
Verwenden Sie **KEINE** Wärmequellen, wie etwa Mikrowelle, heißes Wasser oder direktes Sonnenlicht, um das Arzneimittel aufzuwärmen.

- 1b Legen Sie alles bereit, was Sie für Ihre Injektion benötigen:

- 1 Alkoholtupfer

- 1 Wattebausch oder ein Stückchen Mull
- 1 durchstechsicherer Entsorgungsbehälter für den Fertipen

1c



**Überprüfen Sie den Fertipen.** Kontrollieren Sie das Etikett. Stellen Sie sicher, dass Taltz auf dem Etikett steht.

Das Arzneimittel im Fertipen muss klar sein. Die Farbe kann von farblos bis leicht gelblich variieren.

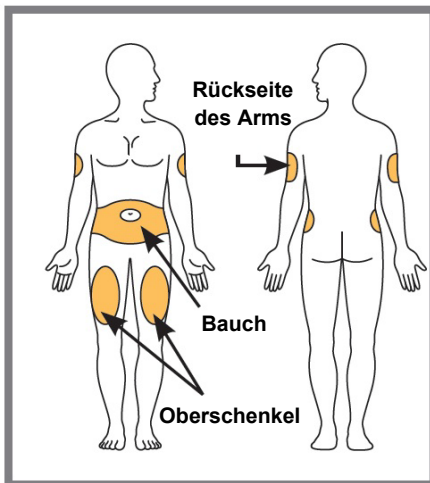
Sollte Ihnen einer der folgenden Punkte auffallen, **BENUTZEN SIE** den Fertipen **NICHT**, sondern entsorgen Sie ihn wie angegeben:

- Das Verfalldatum ist überschritten.
- Der Fertipen sieht beschädigt aus.
- Das Arzneimittel ist trüb, deutlich braun oder zeigt kleine Partikel.

1d

**Waschen Sie sich die Hände, bevor Sie sich das Arzneimittel injizieren.**

1e



**Wählen Sie Ihre Injektionsstelle**

Sie können in Ihren Bauch (Abdomen), in Ihren Oberschenkel oder in die Rückseite Ihres Arms injizieren. Für die Injektion in Ihren Arm werden Sie Hilfe benötigen.

Injizieren Sie **NICHT** an Stellen, an denen die Haut empfindlich, blutunterlaufen, gerötet oder hart ist oder an denen Sie Narben oder Dehnungsstreifen haben. Injizieren Sie **NICHT** in den Bereich von 2,5 cm rund um den Bauchnabel.

**Wechseln Sie die Injektionsstellen.** Injizieren Sie **NICHT** mehrmals an genau derselben Stelle. Wenn Ihre letzte Injektion beispielsweise in den linken Oberschenkel erfolgte, sollte die nächste in Ihren rechten Oberschenkel, in Ihren Bauch oder die Rückseite eines Armes erfolgen.

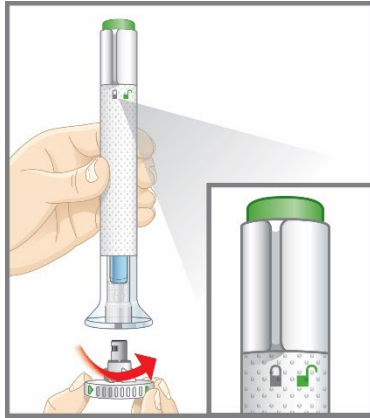
1f

Bereiten Sie Ihre Haut vor. Reinigen Sie die Haut mit einem Alkoholtupfer. Lassen Sie die Injektionsstelle an der Luft trocknen, bevor Sie sich das Arzneimittel injizieren.

2

## INJEKTION

2a



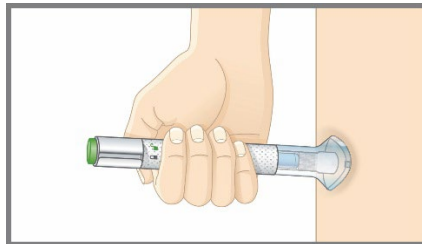
**Stellen Sie sicher, dass sich der Sicherungsring in der Stellung „Verriegelt“ befindet.**

Belassen Sie die Nadelschutzkappe auf dem Pen, bis Sie für die Injektion bereit sind. Berühren Sie **NICHT** die Nadel.

**Drehen Sie die Nadelschutzkappe ab.**

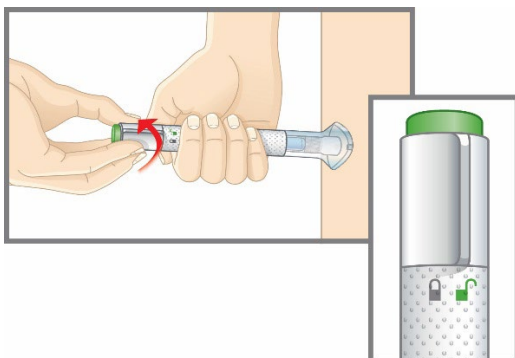
Entsorgen Sie die Nadelschutzkappe. Setzen Sie die Schutzkappe nicht wieder auf - das könnte die Nadel beschädigen oder Sie könnten sich dabei versehentlich verletzen.

2b



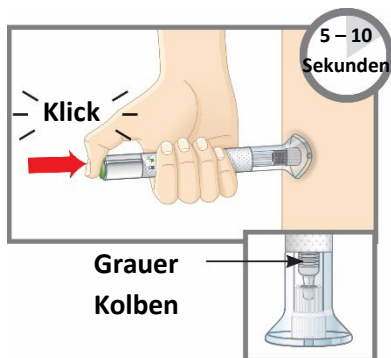
**Setzen Sie das Unterteil des Pens an der Injektionsstelle flach und fest auf Ihre Haut auf.**

2c



**Halten Sie das Unterteil auf Ihre Haut und drehen Sie den Sicherungsring in die Position „Entriegelt“. Sie sind jetzt bereit für die Injektion.**

2d



**Drücken Sie den grünen Injektionsknopf.** Sie werden ein lautes Klicken hören.

**Drücken Sie das durchsichtige Unterteil des Pens weiter fest gegen Ihre Haut.** Ungefähr 5 bis 10 Sekunden nach dem ersten Klicken werden Sie ein zweites lautes Klicken hören. **Der zweite laute Klick sagt Ihnen, dass die Injektion abgeschlossen ist.**

Sie werden außerdem den grauen Kolben im oberen Bereich des durchsichtigen Unterteils sehen.

Nehmen Sie den Fertipen von Ihrer Haut.

Drücken Sie einen Wattebausch oder ein Stück Mull gegen die Injektionsstelle. Reiben Sie die Injektionsstelle **NICHT**, da dies zu einem Bluterguss führen kann. Sie könnten leicht bluten. Das ist normal.

3

### BEENDEN

3a



#### Entsorgen des Fertipens.

Setzen Sie die Nadelschutzkappe **NICHT** wieder auf. Entsorgen Sie den Fertipen in einem durchstechsicheren Behältnis oder nach Anweisung Ihres Arztes, Apothekers oder des medizinischen Fachpersonals.

#### Bei Entsorgung des Pens und des durchstechsicheren Behälters:

- Entsorgen Sie den Pen in einem durchstechsicheren Behältnis oder nach Anweisung Ihres Arztes, Apothekers oder des medizinischen Fachpersonals.
- Den gefüllten Entsorgungsbehälter nicht wiederverwenden.
- Fragen Sie Ihren Arzt, Apotheker oder das medizinische Fachpersonal, wie Arzneimittel zu entsorgen sind, die Sie nicht mehr verwenden.

## Sicherheitshinweise

- Wenn Sie Fragen zu Ihrem Fertigpen haben oder Hilfe benötigen, wenden Sie sich an Ihren Arzt, Apotheker oder das medizinische Fachpersonal.
- Wenn Sie unter Sehstörungen leiden, benutzen Sie den Fertigpen NICHT ohne Hilfe einer Person, die in der Anwendung geschult ist.
- Bewahren Sie den Fertigpen für Kinder unzugänglich auf.
- Wenn Sie kein durchstechsicheres Behältnis haben, fragen Sie Ihren Arzt, Apotheker oder das medizinische Fachpersonal, wo Sie eines bekommen können.

## Häufig gestellte Fragen

- F. Was mache ich, wenn ich Luftblasen in meinem Fertigpen entdecke?**  
**A.** Luftblasen sind im Fertigpen normal. Taltz wird unter die Haut injiziert (subkutane Injektion). Luftblasen stellen bei dieser Art von Injektion kein Problem dar. Sie sind harmlos und beeinträchtigen Ihre Dosis nicht.
- F. Was mache ich, wenn sich ein Flüssigkeitstropfen an der Nadelspitze befindet, nachdem ich die Nadelschutzkappe entfernt habe?**  
**A.** Es ist in Ordnung, wenn Sie einen Flüssigkeitstropfen an der Nadelspitze sehen. Es ist für Sie nicht schädlich und beeinflusst Ihre Dosis nicht.
- F. Was mache ich, wenn ich den Fertigpen entriegelt und den grünen Injektionsknopf gedrückt habe, bevor ich die Nadelschutzkappe abgenommen habe?**  
**A.** Nehmen Sie die Nadelschutzkappe nicht ab. Kontaktieren Sie Ihren Arzt, Apotheker oder das medizinische Fachpersonal.
- F. Muss ich den grünen Injektionsknopf gedrückt halten, bis die Injektion vollständig beendet ist?**  
**A.** Das ist nicht notwendig, aber es kann Ihnen helfen, den Fertigpen gleichmäßig und fest auf Ihre Haut zu drücken.
- F. Was mache ich, wenn die Nadel nach der Injektion nicht zurückgezogen wird?**  
**A.** Berühren Sie die Nadel nicht und setzen Sie die Nadelschutzkappe nicht wieder auf. Entsorgen Sie den Fertigpen in einem verschließbaren und stichfesten Sicherheitsbehälter. Kontaktieren Sie Ihren Arzt, Apotheker oder das medizinische Fachpersonal.
- F. Was mache ich, wenn ich mehr als zwei Klicks während meiner Injektion gehört habe - zwei laute Klicks und einen leisen? Habe ich meine Injektion vollständig erhalten?**  
**A.** Einige Patienten hören ein leises Klicken direkt vor dem zweiten lauten Klick. Das ist ganz normal. Entfernen Sie den Fertigpen nicht von Ihrer Haut, bis Sie das zweite laute Klicken hören.
- F. Woran erkenne ich, dass meine Injektion abgeschlossen ist?**  
**A.** Nachdem Sie den grünen Injektionsknopf gedrückt haben, hören Sie zwei laute Klicks. Das zweite Klicken sagt Ihnen, dass die Injektion vollständig ist. Außerdem werden Sie den grauen Kolben im oberen Bereich des durchsichtigen Unterteils sehen.

- F. Was mache ich, wenn der Fertigpen länger als 30 Minuten Raumtemperatur ausgesetzt war?**
- A.** Bei Bedarf kann der Fertigpen außerhalb des Kühlschranks bei einer Temperatur von höchstens 30 °C für bis zu 5 Tage aufbewahrt werden, sofern er vor direkter Sonneneinstrahlung geschützt ist. Taltz sollte entsorgt werden, wenn es nicht innerhalb von 5 Tagen bei Raumtemperatur verwendet wird.

**Lesen Sie die vollständige Bedienungsanleitung und die Gebrauchsinformation, die dieser Packung beiliegen, um mehr über Ihr Arzneimittel zu erfahren.**