

Bedienungsanleitung

Emgality® 120 mg Injektionslösung in einem Fertigpen

Galcanezumab

Zur Anwendung unter die Haut



Vor Anwendung des Fertigpens (Pen):

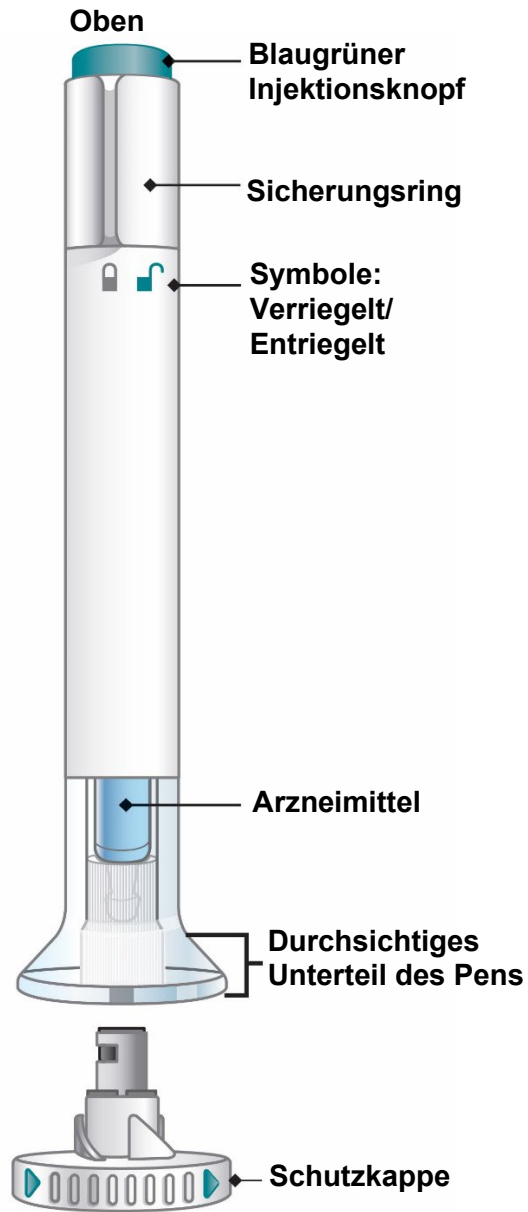
Wichtige Informationen

- Ihr Arzt oder das medizinische Fachpersonal sollte Ihnen zeigen, wie man den Pen vorbereitet, und wie man Emgality mit dem Pen spritzt. Spritzen Sie nicht sich selbst oder andere, bevor Ihnen gezeigt wurde, wie man Emgality spritzt.
- Bewahren Sie diese Anleitung auf und sehen Sie hier nach, wenn nötig.
- Jeder Pen ist **NUR ZUM EINMALIGEN GEBRAUCH** bestimmt. Der Pen darf nicht mit anderen Personen geteilt oder wiederverwendet werden. Andernfalls könnten Sie selbst eine Infektion bekommen, oder es könnte eine Infektion auf eine andere Person übertragen werden.
- Der Pen enthält Bestandteile aus Glas. Verwenden Sie den Pen nicht, wenn er Ihnen auf eine harte Oberfläche gefallen ist. Verwenden Sie dann einen neuen Pen.
- Ihr Arzt, Apotheker oder das medizinische Fachpersonal kann Ihnen helfen zu entscheiden, wo am Körper Sie sich spritzen sollen. Sie können auch den Abschnitt „**Wählen Sie Ihre Injektionsstelle**“ dieser Bedienungsanleitung lesen, um zu entscheiden, welche Bereiche für Sie am besten geeignet sind.
- Wenn Sie schlecht sehen können oder Probleme mit dem Gehör haben, wenden Sie den Pen **nicht** ohne die Hilfe einer anderen Person an.

BEDIENUNGSANLEITUNG

Bevor Sie den Emgality-Pen verwenden, lesen und befolgen Sie alle Anweisungen sorgfältig Schritt für Schritt.

Teile des Emgality-Pens



Unten / Nadelende

Bevor Sie anfangen

Nehmen Sie den Pen aus dem Kühlschrank

Legen Sie die Originalverpackung mit allen unbenutzten Pens zurück in den Kühlschrank.

Lassen Sie die Schutzkappe auf dem Pen, bis Sie bereit zum Spritzen sind.

Nicht schütteln.

Lassen Sie den Pen 30 Minuten vor der Injektion bei Raumtemperatur liegen, damit die Injektion für Sie angenehmer ist. Den Pen **nicht** in die Mikrowelle legen, nicht mit heißem Wasser übergießen oder direktem Sonnenlicht aussetzen.

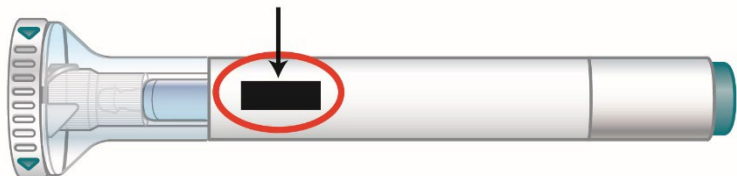
Kontrollieren Sie den Pen und das Arzneimittel

Stellen Sie sicher, dass Sie das richtige Arzneimittel haben. Die Flüssigkeit im Pen sollte klar sein. Sie kann von farblos bis leicht gelblich variieren.

Verwenden Sie den Pen **nicht** und entsorgen Sie ihn, wie es von Ihrem Arzt, Apotheker oder dem medizinischen Fachpersonal erklärt wurde, wenn:

- er beschädigt aussieht
- das Arzneimittel trüb oder verfärbt aussieht oder kleine Partikel/Klumpchen enthält
- das Verfalldatum, das auf das Etikett gedruckt ist, überschritten ist
- das Arzneimittel gefroren ist oder gefroren war

Verfalldatum

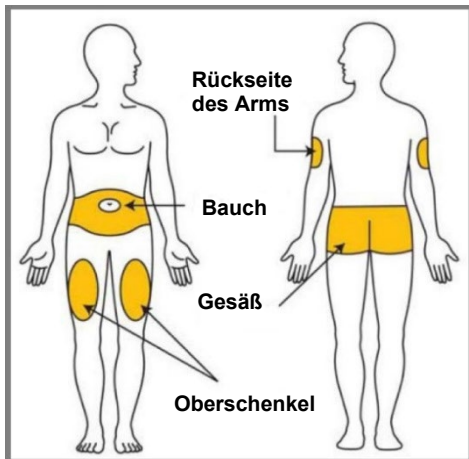


Vorbereiten der Injektion

Waschen Sie Ihre Hände mit Wasser und Seife, bevor Sie Emgality spritzen. Stellen Sie sicher, dass ein durchstechsicherer Entsorgungsbehälter bereitsteht.


Wählen Sie Ihre Injektionsstelle

Ihr Arzt, Apotheker oder das medizinische Fachpersonal kann Ihnen helfen, die Stellen am Körper auszuwählen, die für Sie am besten geeignet sind.

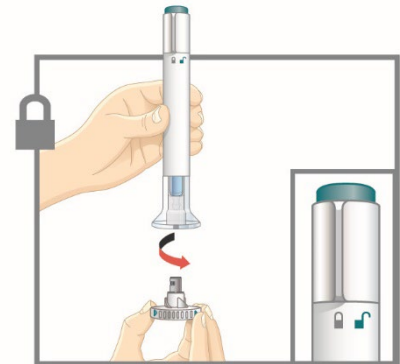


- **Sie** können Ihr Arzneimittel in Ihren Bauch (Abdomen) oder Oberschenkel spritzen. Spritzen Sie nicht zu nahe am Bauchnabel, sondern mindestens 5 Zentimeter vom Bauchnabel entfernt.
- **Eine andere Person** kann in die Rückseite Ihres Oberarms oder in Ihre Gesäßbacken spritzen.
- Spritzen Sie **nicht** in die gleiche Stelle wie beim letzten Mal. Wenn zum Beispiel das Spritzen in eine Stelle Ihres Bauches erfolgte, nehmen Sie für Ihre nächste Injektion eine andere Stelle des Bauches.
- **Säubern und trocknen Sie die Injektionsstelle vor der Injektion.**

1 Kappe abziehen


 Überprüfen Sie, dass der Pen verriegelt ist. Lassen Sie die Schutzkappe auf dem Pen, bis Sie bereit zur Injektion sind.

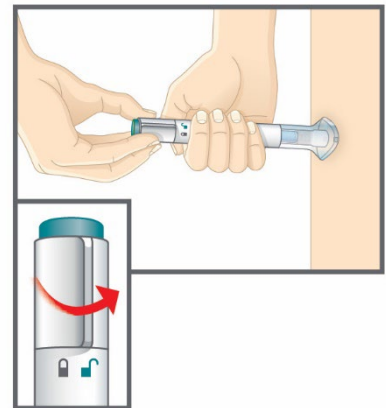
- Wenn Sie spritzen möchten, drehen Sie die Schutzkappe ab und entsorgen Sie diese im Mülleimer.
- Setzen Sie die Schutzkappe **nicht** wieder auf – dies könnte die Nadel beschädigen.
- Berühren Sie die Nadel **nicht**.



2 Aufsetzen und Entriegeln

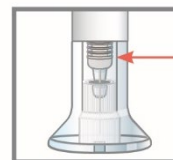
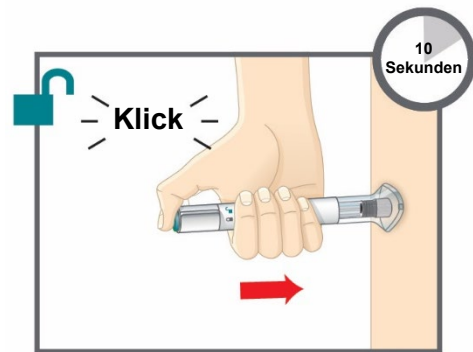
- Setzen Sie das durchsichtige Unterteil des Pens an der Injektionsstelle flach und fest auf Ihre Haut.

 **Entriegeln** Sie den Pen durch Drehen des Sicherungsrings.



3 Drücken und Halten

- Drücken und halten Sie den blaugrünen Injektionsknopf; Sie werden ein lautes Klicken hören.
- **Drücken Sie das durchsichtige Unterteil des Pens weiter fest auf Ihre Haut.** Sie werden etwa 5 bis 10 Sekunden nach dem ersten Klicken ein zweites Klicken hören. Dieses zweite Klicken bedeutet, dass Ihre Injektion vollständig abgeschlossen ist.
- Nehmen Sie den Pen von Ihrer Haut.



Wenn Sie den grauen Kolben sehen, wissen Sie, dass Ihre Injektion vollständig abgeschlossen ist.

Nach der Injektion Ihres Arzneimittels

Entsorgen des Pens

Setzen Sie die Nadelschutzkappe NICHT wieder auf. Entsorgen Sie den Pen in einem durchstechsicheren Behälter oder wie von Ihrem Arzt, Apotheker oder dem medizinischen Fachpersonal empfohlen.



Entsorgen Sie den mit Ihren Pens gefüllten durchstechsicheren Behälter:

- Verwenden Sie das durchstechsichere Behältnis nicht wieder.
- Fragen Sie Ihren Arzt, Apotheker oder das medizinische Fachpersonal, wie Sie Arzneimittel entsorgen, die Sie nicht länger benötigen.

Häufig gestellte Fragen

- F. Was mache ich, wenn ich Luftblasen in meinem Pen entdecke?**
- A.** Es ist normal, dass Luftblasen im Pen sind. Emgality wird unter Ihre Haut gespritzt (subkutane Injektion), wo kleine Bläschen unschädlich sind.
- F. Was mache ich, wenn sich ein Tropfen Flüssigkeit an der Nadelspitze befindet, nachdem ich die Schutzkappe entfernt habe?**
- A.** Es ist nicht ungewöhnlich, dass ein Tropfen Flüssigkeit an der Nadelspitze zu sehen ist.
- F. Was mache ich, wenn ich den Pen entriegelt und den blaugrünen Injektionsknopf gedrückt habe, bevor ich die Schutzkappe abgeschraubt habe?**
- A.** Nehmen Sie die Schutzkappe nicht ab. Entsorgen Sie den Pen und besorgen Sie sich einen neuen.
- F. Muss ich den Injektionsknopf gedrückt halten, bis die Injektion vollständig beendet ist?**
- A.** Das ist nicht notwendig, aber es kann Ihnen helfen, den Pen ruhig und fest an Ihre Haut zu drücken.
- F. Was mache ich, wenn die Nadel nach meiner Injektion nicht wieder in den Pen eingefahren ist?**
- A.** Berühren Sie die Nadel nicht und setzen Sie die Schutzkappe nicht wieder auf. Bewahren Sie den Pen an einem sicheren Ort auf, um einen versehentlichen Nadelstich zu vermeiden. Kontaktieren Sie Ihren Arzt, Apotheker oder das medizinische Fachpersonal, um zu erfahren wie Sie Ihren Pen zurückgeben können.
- F. Was mache ich, wenn sich nach meiner Injektion ein Tropfen Flüssigkeit oder Blut auf meiner Haut befindet?**
- A.** Das ist nicht ungewöhnlich. Drücken Sie einen Wattebausch oder Mull gegen die Injektionsstelle. Reiben Sie die Injektionsstelle nicht.

F. Was mache ich, wenn ich mehr als 2 Klicks während meiner Injektion höre – 2 laute Klicks und einen leisen? Habe ich meine Injektion vollständig erhalten?

A. Einige Patienten hören ein leises Klicken direkt vor dem zweiten lauten Klick. Das entspricht der normalen Funktionsweise des Pens. Drücken Sie den Pen weiter auf die Haut bis Sie das zweite lautere Klicken hören.

F. Woher weiß ich, dass ich meine Injektion vollständig erhalten habe?

A. Nachdem Sie den blaugrünen Injektionsknopf drücken, werden Sie zwei laute Klicks hören. Nach dem zweiten lauten Klicken ist die Injektion vollständig abgeschlossen. Sie können dann auch den grauen Kolben im oberen Bereich des durchsichtigen Unterteils des Pens sehen.

Lesen Sie die komplette Packungsbeilage zu Emgality in dieser Packung, um mehr über Ihr Arzneimittel zu erfahren.

Datum der letzten Überarbeitung: September 2023